

## Итоги диагностического (вводного) обследования детей - сентябрь 2021 (дети 5-6 лет)

### Проективная методика «Я в детском саду»

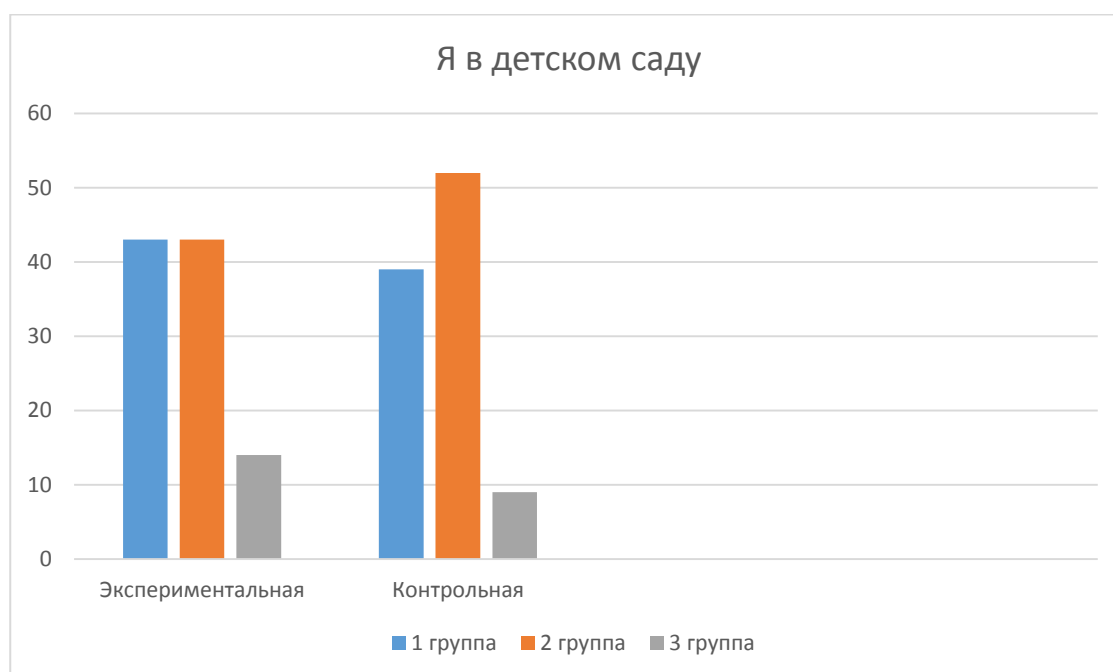
Участие приняли 46 детей. Все дети были разделены на 2 группы – экспериментальную и контрольную (по 23 ребенка).

По итогам диагностического обследования все дети были включены в одну из трех групп: 1 группа – тревожное отношение к детскому саду

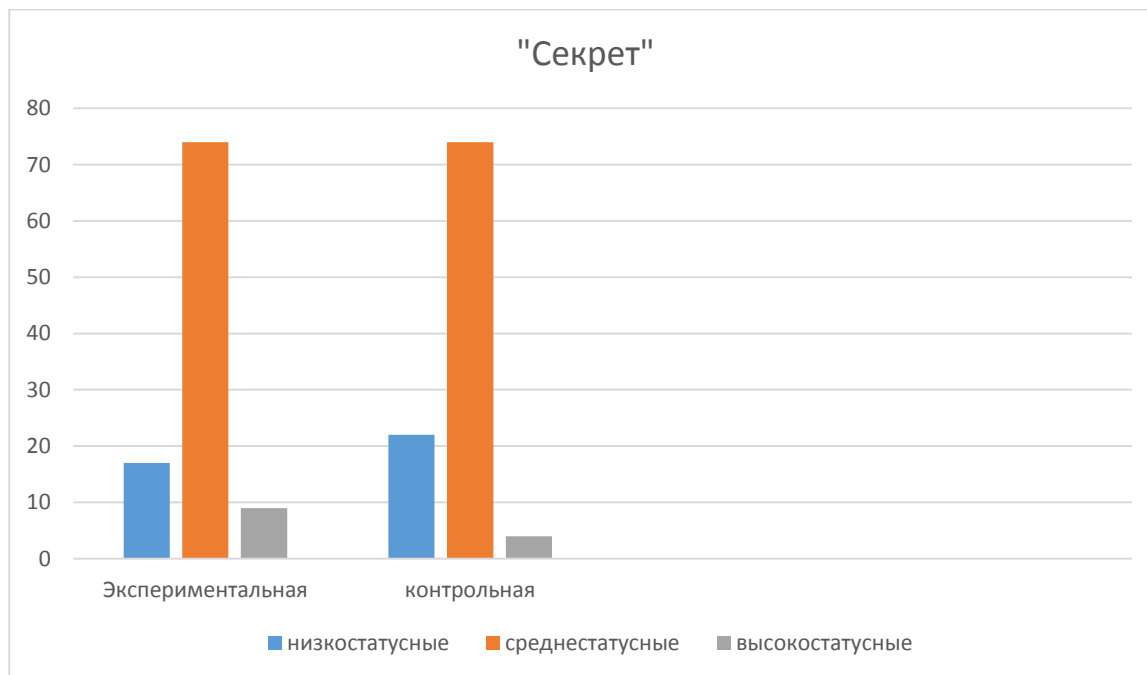
2 группа – эмоционально нейтральное отношение

3 группа – эмоционально положительное отношение

В обеих группах дети продемонстрировали примерно одинаковые результаты. Около 40% детей демонстрируют положительное эмоциональное отношение к детскому саду – в их рисунках есть сюжет, использованы яркие цвета, изображены дети, занимающиеся игровой деятельностью. В рисунках 10% детей наблюдается тревожное отношение к детскому саду – нет сюжета, изображено только здание, используются темные, тусклые цвета, в рисунках троих детей наблюдается сильный нажим, штриховка. Дети воспринимают детский сад как что-то чуждое, безликое, не отождествляют себя с происходящими в саду событиями. Остальные дети демонстрируют эмоционально нейтральное отношение к саду. На рисунках часто есть сюжет, но не изображены дети. Цветовое решение рисунков разнообразно – от ярких, сочных цветов, до серо-черных.



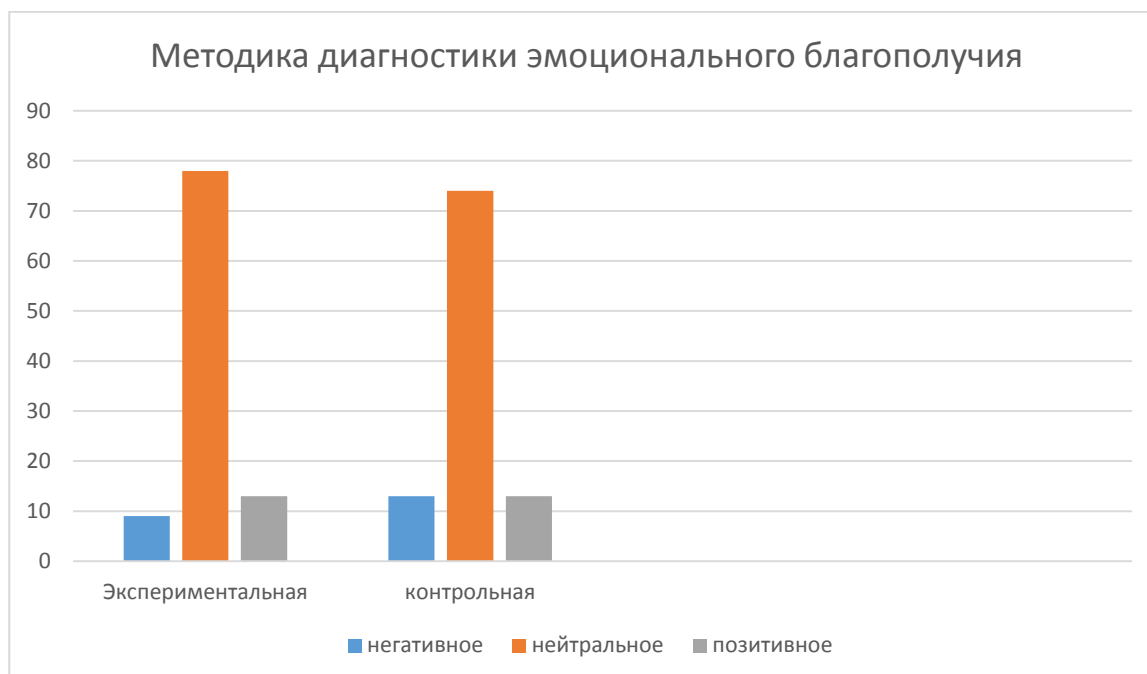
Дети обеих групп охотно вступали в контакт и с удовольствием выполняли задание. В обеих группах определялись дети высоко статусные (набравшие наибольшее количество выборов), средне статусные и низко статусные (получившие не более 1 выбора)



### **Методика диагностики эмоционального благополучия Т.С. Воробьевой**

Дети положительно реагировали на предложенные взрослым задания, с удовольствием их выполняли. Вызвало затруднения задание у одного ребенка из контрольной группы (двухязычный ребенок редко посещающий детский сад). В преобладающем большинстве эмоционально негативное отношение дети демонстрировали к таким режимным моментам, как приход в детский сад, завтрак и сон. Эмоционально положительное – к занятиям и прогулкам.

В общем, по итогам диагностического обследования выявлены дети с эмоционально негативным отношением к детскому саду, нейтральным и позитивным отношением.



## **Итоги диагностического обследования детей – май 2023 (дети 6-7 лет)**

### **Проективная методика «Я в детском саду»**

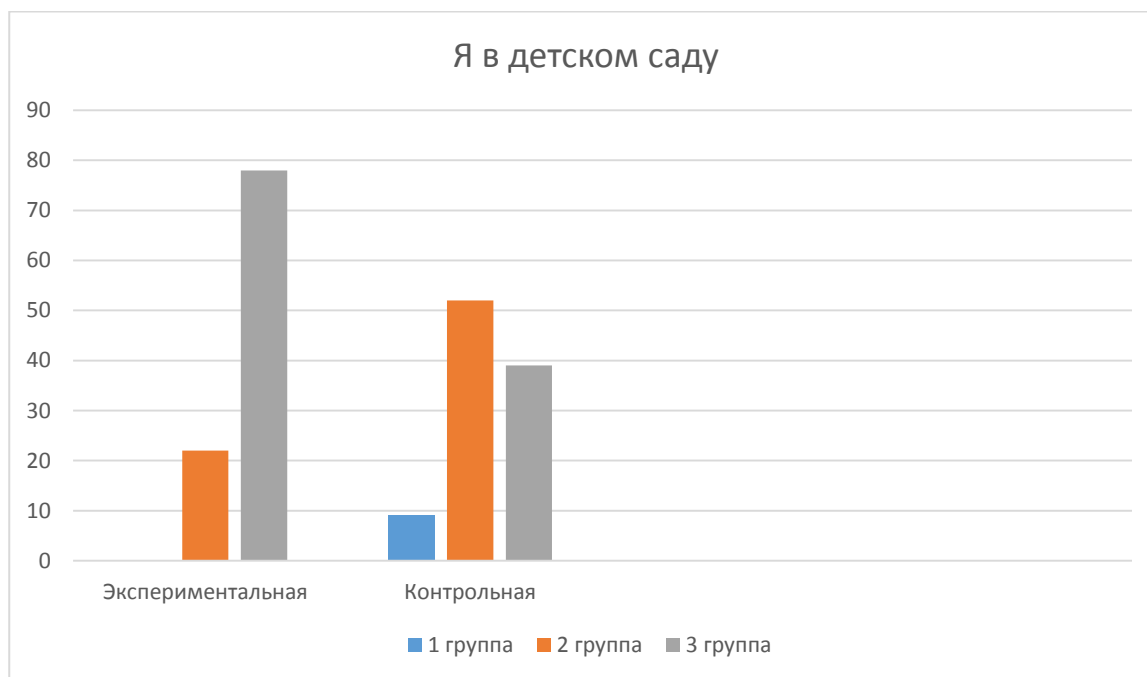
Участие приняли 46 детей в двух группах – экспериментальной и контрольной. По итогам диагностического обследования все дети были включены в одну из трех групп:

- 1 группа – тревожное отношение к детскому саду
- 2 группа – эмоционально нейтральное отношение
- 3 группа – эмоционально положительное отношение

При этом в экспериментальной группе детей с тревожным отношением к детскому саду не выявлено. У большинства детей (порядка 80%) наблюдается эмоционально положительное отношение к детскому саду – их рисунки яркие, с достаточно сложным сюжетом, на рисунках присутствуют дети и взрослые. У 20% детей наблюдается эмоционально нейтральное отношение к детскому саду. Зачастую рисунки достаточно светлые и яркие, однако наблюдается сильным нажим, элементы усиленной штриховки, отсутствие детей на рисунках.

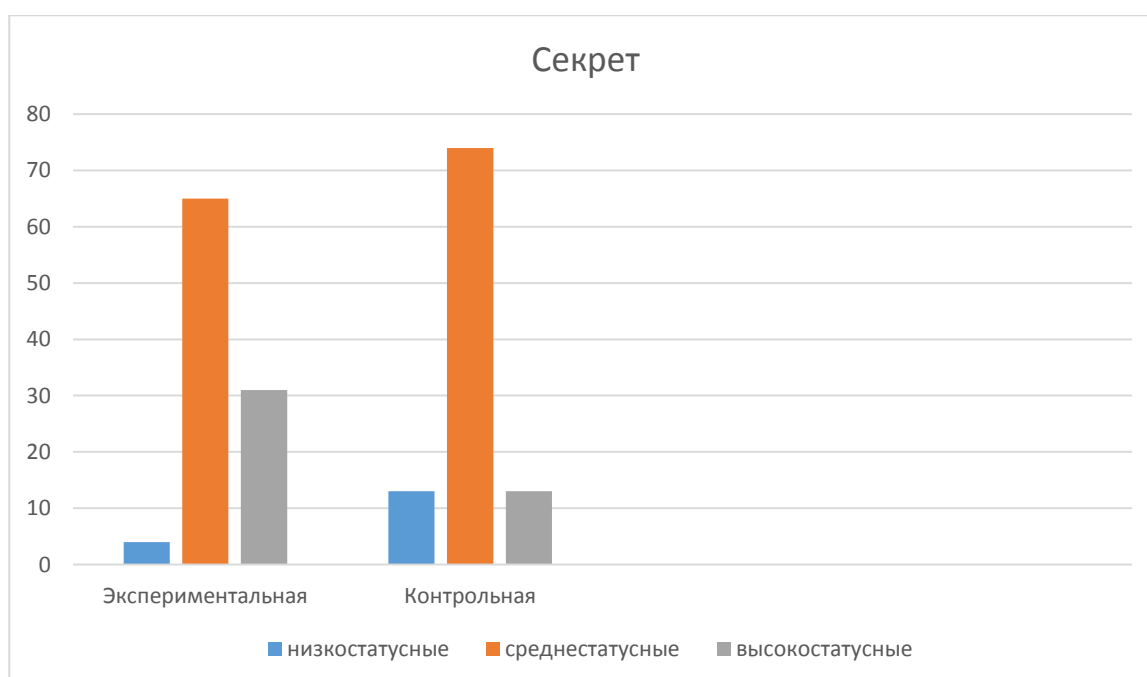
В контрольной группе у примерно 10% детей наблюдается тревожное отношение к детскому саду – эти рисунки бессюжетные, нарисованы в сине-черно-фиолетовых цветах. У 50% детей – нейтральное отношение к детскому саду, рисунки в основном яркие и красочные, но бессюжетные (изображено только здание сада). У 40 % детей – эмоционально положительное отношение к детскому

саду. Рисунки этих детей сюжетные, яркие, несколько пестрые. Дети стремятся изображать на рисунках не только себя, но и сверстников.



### Методика «Секрет» Т.А.Репиной

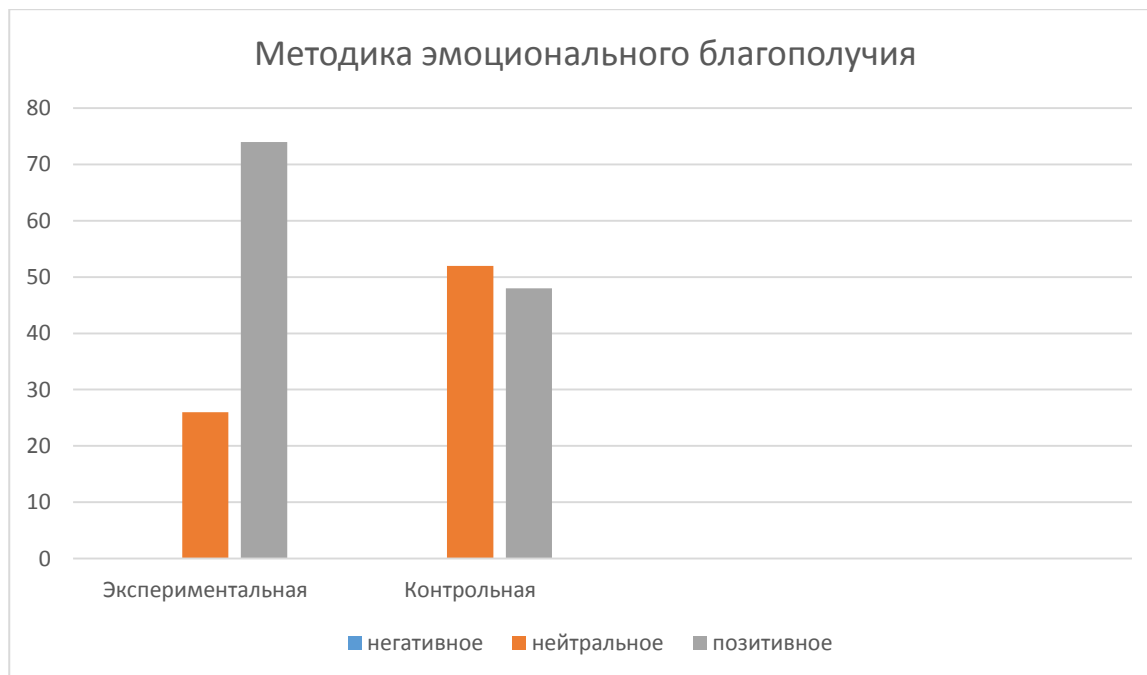
Дети обеих групп охотно вступали в контакт и с удовольствием выполняли задание. В обеих группах определялись дети высоко статусные (набравшие наибольшее количество выборов), средне статусные и низко статусные (получившие не более 1 выбора). Однако увеличение количества высоко статусных детей и уменьшение низко статусных детей в экспериментальной группе более выражено.



## Методика диагностики эмоционального благополучия Т.С. Воробьевой

Эмоционально негативное отношение лишь трое детей продемонстрировали к режимному моменту «сон». В преобладающем большинстве эмоционально положительное отношение дети демонстрировали к таким режимным моментам, как «приход в детский сад», «занятия», «прогулка», «игры».

В общем, по итогам диагностического обследования выявлены дети с нейтральным и позитивным отношением к детскому саду.



Таким образом, по итогам проведенного обследования можно сделать вывод о том, что программа «Детский фитнес» положительно влияет на формирование эмоционально благополучного состояния детей в детском саду. И контрольная и экспериментальная группы по итогам двух лет показали положительную динамику в формировании эмоционального благополучия. Однако в экспериментальной группе цифры значительно выше, что дает нам право говорить о том, что детский фитнес благоприятно влияет на эмоциональное состояние дошкольников, позволяет укреплять межличностные связи детей, формирует положительное отношение к режимным моментам в детском саду и саду в целом.